

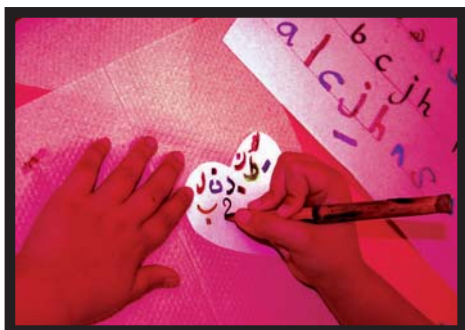
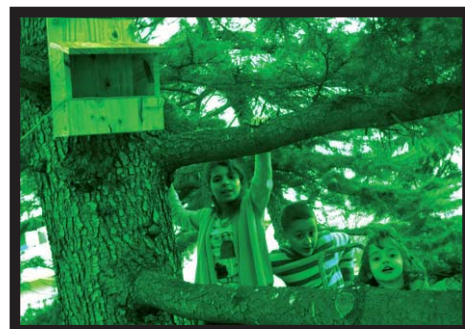
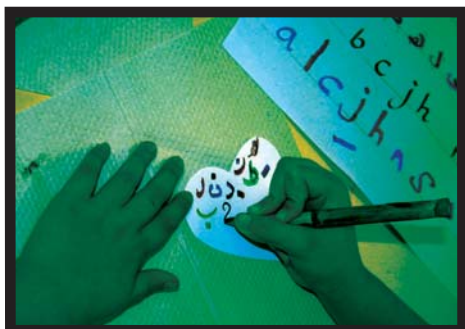
Gratuit

# La Lettre

## de Bellefontaine et du 31100

Journal d'Information et d'Expression du Quartier de Bellefontaine et du 31100

N° 47  
bis



**Dans ce numéro :**  
**Calligraphie**  
**Tri et recyclage**  
**Oiseaux et blés anciens**  
**Association Bel Air**



[www.lalettredebellefontaine.org](http://www.lalettredebellefontaine.org)



MAIRIE DE TOULOUSE



**Page 3**

Calligraphies pour les enfants  
de Vivre Ensemble

**Page 4**

Tri et recyclage  
Oiseaux et blés anciens  
à Monlong

**Page 6 / 7**

Bel Air

**Président de Quartier 31 :**

Ezzeddine M'Hamdi

**Directrice de publication :**

Françoise Sublet

**Co-rédacteurs :**

Françoise Sublet

Jean Sauvage

Pierre Legrand

Alex Mathurin

**Suivi administratif :**

Agnès Pomarès

**Conseil Technique :**

Rodrigo Caycedo

**Impression :**

Quartier 31

**N° ISSN : 1771-77-95**

**Tirage :** 1600 exemplaires

La Lettre de Bellefontaine

c/o Quartier 31

28 allée de Bellefontaine

31100 Toulouse

Tél : 05 61 40 57 87

[contact@lalettredebellefontaine.org](mailto:contact@lalettredebellefontaine.org)

Un numéro 47 bis ?

Et oui, pendant que le Comité de Rédaction jetait un regard en arrière sur les archives des 46 précédents numéros, la vie a suivi son cours dans le quartier de Bellefontaine !

Nous ne pouvions décemment pas passer sur ces temps de vie ou y revenir seulement dans deux mois.

Le Parc Monlong s'est enrichi de nichoirs à oiseaux et de panneaux pédagogiques grâce aux actions conjuguées de certains jeunes, pendant que d'autres remontaient les mystères de l'écriture depuis l'Égypte ancienne.

Et puis aussi de nouveaux événements qui arrivent à grands pas, avec le carnaval de Bellefontaine, qui nous promet un parcours « fleuri » de mille couleurs cette année; une Journée de Solidarité Artisitique et Culturelle riche en métissage; ou bien encore un forum des métiers au Centre Culturel Alban Minville ... Autant d'évènements sur lesquels nous nous attarderons lors du prochain numéro.

Donc, un « petit » numéro 47 bis en complément du spécial 10 ans de la Lettre de Bellefontaine, en attendant le prochain numéro. Bonne lecture !



# Animation

## CALLIGRAPHIES POUR LES ENFANTS DE VIVRE ENSEMBLE

Pendant les vacances de février, les enfants du Centre de Loisirs de Vivre Ensemble ont pu découvrir les mystères de la calligraphie.

C'est à l'écoute des précieux conseils d'Hassan et d'Hussein que les enfants découvrent l'origine et l'évolution des écritures égyptiennes et arabes, de l'Antiquité jusqu'à nos jours. Ou comment l'Homme est passé des symboles et dessins aux lettres et aux mots...

### Hiéroglyphes ...

Accompagné par Hassan, un groupe d'enfants s'essaie à la calligraphie égyptienne et aux hiéroglyphes. Les enfants m'expliquent la signification de l'œuvre qu'ils viennent de réaliser : il s'agit de la tablette du sarcophage de Toutankhamon. A sa mort, celui-ci a été transporté dans une pyramide avec deux gardes vivants, chargés de veiller

sur les trésors entassés dans la dernière demeure du pharaon.

### ... et calligraphie

En face d'eux, Hussein, un morceau de bambou biseauté à la main, explique l'art de la calligraphie arabe ; d'abord, à travers l'apprentissage basique des lettres, puis à travers la réalisation de calligrammes. Il s'agit de formes prédéfinies (fleur, cœur, étoile, etc.) au sein desquelles les enfants vont calligraphier des lettres tout en les positionnant de manière harmonieuse.

Les enfants se mettent à l'œuvre avec sérieux et concentration, et l'on voit bientôt fleurir les calligrammes, une fresque égyptienne. Le temps presse car Hussein et Hassan réservent encore de nombreuses découvertes aux enfants tout au long de ces vacances.

### Une exposition à Alban Minville

Le point final de cet atelier de découverte se déroulera au Centre Culturel Alban Minville du 14 au 18 mars. En effet, une exposition sera consacrée aux œuvres réalisées par les enfants dans le cadre de cet atelier de découverte,



Hussein expliquant la réalisation d'un calligramme.

avec la présence d'Hassane et d'Hussein lors du vernissage, le mercredi 16 mars. Ceux-ci vous donnent donc rendez-vous dès la fin des vacances scolaires, et espèrent qu'un public nombreux viendra contempler leurs œuvres. Une chose est sûre : la Lettre leur rendra visite afin de contempler leurs productions.

Pierre Legrand



La reconstitution de la tablette de Toutankhâmon.



Des petites mains s'affairant sur un calligramme.



## Bellefontaine, Mirail, Reynerie : TRI ET RECYCLAGE A TOUS LES ETAGES

Depuis septembre 2010, dans le cadre de projet de rénovation urbaine, le Grand Toulouse optimise la collecte sélective des déchets sur les grands collectifs des quartiers Bellefontaine, Mirail, Reynerie.

### Des ambassadeurs du tri

Sous l'égide de la Commission Environnement, en partenariat avec les bailleurs et les gardiens d'immeuble ainsi que les associations d'habitants, les ambassadeurs du tri ont établi un diagnostic des locaux et des équipements puis mené une campagne de sensibilisation auprès des habitants.

Ainsi, 2250 logements ont fait l'objet d'une information en porte à porte et ont été équipés de 38000 litres de bacs bleus destinés au tri sélectif.

Les ambassadeurs ont également proposé des animations aux résidents qui, toutes générations confondues, ont pu découvrir de manière ludique les filières de recyclage de leurs déchets et les enjeux du tri pour la planète.

### Des résultats encourageants

Les premiers résultats sont très encourageants : les erreurs de tri sur ces secteurs ne représentent que 20% du contenu collecté dans les bacs bleus.

Néanmoins les quantités de matériaux recyclables collectées sont encore faibles et tous les relais locaux seront bientôt mobilisés pour inciter les habitants à trier davantage leurs déchets.

Le Grand Toulouse proposera également l'opération Eco-

voisins, qui devrait permettre d'identifier dans chaque grand collectif des habitants souhaitant s'impliquer pour informer et sensibiliser leurs voisins. Cette démarche sera conduite avec Eco-emballages, l'éco-organisme agréé par l'état pour la collecte sélective des emballages recyclables.

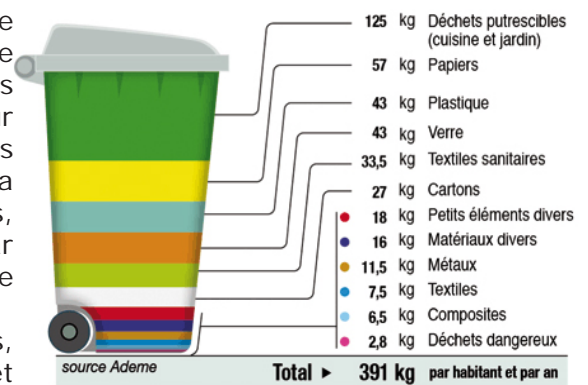
Par la suite, ce sont les écoles, les maisons de quartier et autres lieux de vie qui feront l'objet de cette campagne.

### Petit memento du tri sélectif

Les déchets recyclables sont : Les bouteilles et flacons en plastique, les emballages en carton, les briques alimentaires, les papiers et journaux magazines, les canettes, conserves et boîtes métalliques.

Un guide de tri est à votre disposition auprès des mairies de quartier ou téléchargeable sur [http://www.grandtoulouse.org/rubriques « déchets urbains »](http://www.grandtoulouse.org/rubriques%20«%20d%C3%A9chets%20urbains%20»).

Le verre doit être évité absolument! Déposé dans le bac bleu, il ne peut être recyclé et



*Que contiennent nos poubelles ?*

entraîne des blessures pour les agents de collecte et de tri. Il doit être jeté au récup-verre le plus proche.

*Service communication de la Communauté urbaine du Grand Toulouse*



### Encombrants, déchets électriques, huile de vidange, déchets verts... Des solutions près de chez vous !

La déchetterie de Monlong impasse Paul ROCACHE à proximité de l'incinérateur est à votre disposition pour recevoir les déchets suivants : encombrants (canapé...), déchets électriques (frigo...), déchets ménagers spéciaux (produits toxiques, huiles de vidange, batteries...), déchets verts.

Jours et horaires d'ouverture: du mardi au samedi de 9h00-12h00 et 14h00-18h00 et le dimanche de 9h00 à 12h00.

L'accès à la déchetterie est limité aux véhicules dont la hauteur est inférieure à 1,90m équipés ou non d'une remorque et interdit aux fourgons. L'apport est limité à 1m3.



# Animation

## OISEAUX ET BLÉS ANCIENS À MONLONG

Cet hiver, les oiseaux de Monlong ont été l'objet de toutes les attentions.

### Une ruche et des nichoirs

Le samedi 29 janvier, le local du collectif Tintoret bourdonnait comme une ruche en pleine activité : 20 enfants et 12 adultes fabriquaient des nichoirs à oiseaux, guidés par les associations « Les petits débrouillards » et Dire. Quelques jours plus tard, l'un des nichoirs a été accroché dans un arbre à proximité du local du collectif du Tintoret et trois autres ont été installés dans le parc de Monlong par Patrick du service des espaces verts de Toulouse.

### Oiseaux, panneaux ...

Un autre jour, ce sont des panneaux pédagogiques qui ont été installés dans le bois de Monlong. Ces panneaux ont été fabriqués par des jeunes de la Scop'ado pilotée par l'ASEM (association socio-éducative du Mirail), aidés par l'association Dire. Un de ces panneaux décrit des oiseaux que l'on peut observer dans le parc : chardonneret, pie,

grimpereau, sitelle, pic vert. Ces oiseaux participent au bon fonctionnement de l'écosystème et sont présentés avec des éléments de leur milieu. Les jeunes de la Scop'ado ont également fabriqué trois panneaux de bois présentant des arbres et arbustes du parc : le cornouiller, le tilleul et le févier d'Amérique, le fameux arbre creux situé au fond du parc et qui abrite une multitude de petits animaux. Les jeunes ont obtenu une bourse grâce à ce travail qui bénéficie à l'ensemble du quartier.

### ... et sauvegarde de blé ancien

Mais les oiseaux ne furent pas la seule richesse mise à l'honneur cet hiver à Monlong. En février, c'est une variété de blé connue depuis le Moyen-âge que les habitants du Tintoret ont semée. La touzelle blanche barbue, c'est le joli nom de cette très ancienne variété originaire de Nîmes donnera, nous l'espérons, à la belle saison des plantes de plus d'un mètre cinquante de haut dans la petite prairie qui jouxte les jardins familiaux. Ainsi, au cours d'une après-midi très conviviale, les jeunes du Tintoret auront contribué à sauvegarder un blé ancien qui avait presque disparu, malgré



Yamina, Ismail et Chaima ont aidé à installer les nichoirs

son intérêt alimentaire.

Simone Grinfeld,  
association Dire,  
[www.dire-environnement.org](http://www.dire-environnement.org)

### Information sur les pesticides

Le 30 mars de 10h à 12h, l'association Dire proposera une information sur les impacts des pesticides (désherbants, fongicides et insecticides chimiques) à l'intention de tous les jardiniers des parcelles de Monlong. Ces produits provoquent en effet des pollutions de l'air, de l'eau et du sol, ainsi qu'un appauvrissement de la biodiversité. Ils sont aussi néfastes pour la santé humaine. Cette animation aura lieu à la salle de Monlong, chemin de Perpignan, dans le cadre de la semaine sans pesticides 2011.



Préparer le terrain pour le semis, c'est un jeu d'enfant!



## ASSOCIATION BEL'AIR

Agir pour aider les séniors

Bel'Air est une Association récente qui centre ses missions autour des séniors.

### Un questionnaire

L'Association Bel'Air a travaillé depuis 2008 sur une mission de diagnostic de la situation des personnes âgées de Bellefontaine afin de connaître leurs besoins, leurs attentes et de mieux lutter contre leur isolement.

Les personnes ont été rencontrées à leur domicile, dans des conditions favorisant au maximum l'expression de leur parole. Le travail a nécessité un gros investissement humain de la part de Bel'Air.

Le questionnaire portait sur la famille, la vie sociale, le quartier, l'habitat...

Le bilan sera l'occasion de réunir les partenaires de proximité et les personnes âgées pour une mobilisation permettant la mise en place d'actions pertinentes qui viseront à lutter contre l'isolement et à favoriser le maintien d'une vie sociale et citoyenne en tenant compte de la diversité. Chacun

des partenaires pourra prendre en compte les données pour améliorer ses propres actions et mieux répondre aux attentes des personnes.

Le questionnaire terminé, il a été remis avec un rapport, à la mairie et à la CARSAT. Il est consultable – pour ceux qui le souhaitent - à l'Association Bel'Air - 36 allée de Bellefontaine.

*Quelques chiffres du diagnostic : 1248 personnes âgées recensées habitant dans le quartier de Bellefontaine.*

*592 personnes rencontrées.*

*22% des personnes rencontrées ont été interrogées.*

*12% de la totalité des personnes âgées vivant sur Bellefontaine.*

*68% des personnes interrogées ont entre 65 et 79 ans, 24% a entre 65 et 69 ans, et 23% a entre 75 et 79 ans.*

*65% de femmes dans la population interrogée.*

### Le Relais Info Séniors

L'association a développé un « Relais Info Seniors », action née de la nécessité d'informer, d'orienter, voire de proposer une médiation concernant des situations exposées lors de nos rencontres avec les personnes âgées du quartier.

La volonté est de pouvoir



Le jus de pomme préparé par Paulo

offrir au public et aux partenaires la possibilité de s'informer sur la problématique des personnes âgées. Nous disposons d'une large information sur les sujets qui concernent cette tranche de la population : vie quotidienne, accès aux droits sociaux, droits au logement, droits des étrangers, santé, loisirs et culture.

76% des demandes concernent les démarches administratives. 12% des demandes concernent la vie sociale.

Les modes d'intervention le plus couramment utilisé par les permanentes bénévoles sont les appels téléphoniques pour 43%, les courriers pour 29%, les courriels et les accompagnements physiques pour 14% respectivement.

Tout au long de l'année nous avons fait le lien entre les administrations, les services, les associations et les personnes accueillies rencontrant des freins liés à leur culture, leur langue ou un cumul de diverses difficultés.





# Société

## La journée Portes Ouvertes

Le 9 décembre 2010, l'association a pu recevoir une trentaine de personnes pour ses portes ouvertes. Nous comptons accueillir notre public dans notre nouveau local mais celui-ci n'étant pas prêt, l'entreprise ABN Midi-Pyrénées a mis à notre disposition son local. Ce fut une journée conviviale, pleine de bonne humeur et d'échanges. Les

personnes présentes ont pu goûter au jus de pomme bio pressé sur place et aux marrons chauds préparés par Paulo, venu d'Ariège spécialement pour cette occasion. Pour nos adhérents en situation précaire, la Mairie de Toulouse avait offert des coffrets de confiseries, l'association a offert des paniers gourmands. Voir l'émotion des personnes qui ont reçu ces cadeaux était pour nous une victoire sur l'isolement et la solitude.



*Ahmed, le Président, s'occupe des griller les marrons lors de la journée Portes Ouvertes*

Association Bel'Air  
36 Allée de Bellefontaine  
31100 Toulouse  
Contact: Mr KADDOURI Omar  
09.54.65.29.48/06.10.86.27.29

*Association Bel'Air*

**Bel'Air**  
Association pour le développement  
de l'économie sociale et solidaire

## RECTIFICATIF

Dans le numéro 46 de la LeTtre, une erreur s'est glissée dans la légende de la photo page 15. Nous avons omis de citer Antoine Deranchin, également présent lors de ce comité de rédaction exceptionnel. Toutes nos excuses à l'intéressé pour cet oubli malencontreux.



*De gauche à droite : P. Lenfant (CNL 31 Camus Pergaud), H. Boursier (la Passerelle), A. Lasbouygues (Centre Social Bellefontaine), F. Sublet (LdB), J. Sauvage (LdB), E. M'Hamdi (Quartier 31), Antoine Deranchin (ASVEC), A. Mathurin (Régie de Quartier), P. Legrand (Quartier 31).  
Absent sur la photo : R. Caycedo (Quartier 31).*

# UNIVERS CITE

**MERCREDI 23 MARS 2011**

**Départ à 14H00**

**Rendez vous Parc Recteur Dottin  
du côté des écoles.**

**CARNAVAL  
BELLEFONTAINE**

**MAIRIE DE**



**TOULOUSE**

[www.toulouse.fr](http://www.toulouse.fr)

Renseignement au Centre Culturel Alban Minville  
05 61 43 60 20  
ou au Centre Social de Bellefontaine  
05 34 46 85 51



ASSOCIATION BELLEFONTAINE  
MAIRIE-GAUCHES  
MARTELL 1930-2000